

УТВЕРЖДЕН

93490505.408120.026-ЛУ

СИСТЕМА СБОРА РЕЗУЛЬТАТОВ ТЕХНИЧЕСКОГО МОНИТОРИНГА И КОНТРОЛЯ
ОБЪЕКТОВ ТРАНСПОРТНОЙ ИНФРАСТРУКТУРЫ
(СС ТМК)

**ПРОГРАММНО-АППАРАТНЫЙ КОМПЛЕКС ПРОВЕРКИ ТЕХНИЧЕСКИХ СРЕДСТВ
НА СООТВЕТСТВИЕ ТЕХНИЧЕСКИМ ТРЕБОВАНИЯМ К СОПРЯЖЕНИЮ
С СИСТЕМОЙ СБОРА РЕЗУЛЬТАТОВ ТЕХНИЧЕСКОГО МОНИТОРИНГА
И КОНТРОЛЯ ОБЪЕКТОВ ТРАНСПОРТНОЙ ИНФРАСТРУКТУРЫ**
(Имитатор СС ТМК)

93490505.408120.026.ИЗ

Руководство пользователя

Листов 28

Инд. № подл.	
Подп. и дата	
Взам.инд. №	
Инд. № дубл.	
Подп. и дата	

АННОТАЦИЯ

Настоящий документ является руководством пользователя опытно-конструкторских работ по созданию программно-аппаратного комплекса «Проверки технических средств на соответствие техническим требованиям к сопряжению с системой сбора результатов технического мониторинга и контроля объектов транспортной инфраструктуры» (далее по тексту – Система, ОКР ПАК СС ТМК или Имитатор СС ТМК).

Руководство пользователя Системы содержит сведения о назначении, условиях применения, подготовке к работе, описании операций, аварийных ситуациях и рекомендациях по освоению описании опытно-конструкторских работ по созданию программно-аппаратного комплекса «Проверки технических средств на соответствие техническим требованиям к сопряжению с системой сбора результатов технического мониторинга и контроля объектов транспортной инфраструктуры».

Перв. примен.

Справ. №

Подп. и дата

Инд. № дубл.

Взаим. №

Подп. и дата

Инд. № подл.

934.90505.408120.026.ИЗ

Изм.	Лист	№ докум.	Подп.	Дата				
Разраб.		Петрушевская			Имитатор СС ТМК Руководство пользователя	Лит.	Лист	Листов
Проб.		Макаров					2	28
Н.контр.		Леонова				ООО «ИНФОРИОН»		
Утв.		Михайлов						

4.1.4	Добавление тестовых заданий	17
4.1.5	Просмотр журнала событий	19
4.1.6	Просмотр параметров	20
4.1.7	Создание резервных копий.....	21
4.1.8	Обновление приложения	22
4.2	Описание операций при работе с Менеджером лицензий	23
4.2.1	Обработка файла запроса лицензии	23
5	Аварийные ситуации	26
	Перечень сокращений.....	27

Инф. № подл.	Подп. и дата	Взам.инф. №	Инф. № дубл.	Подп. и дата	Инф. № подл.	Подп. и дата	Изм.	Лист	№ докум.	Подп.	Дата	934 90505.4.08120.026.ИЗ		Лист
												4		

1 ВВЕДЕНИЕ

1.1 Наименование и обозначение системы

Полное наименование системы: Программно-аппаратный комплекс проверки технических средств на соответствие техническим требованиям к сопряжению с системой сбора результатов технического мониторинга и контроля объектов транспортной инфраструктуры.

Обозначение: Имитатор СС ТМК.

1.2 Область применения

Областью применения Имитатор СС ТМК являются:

- объекты и структурные подразделения ООО «Инфорион»;
- процесс валидации функциональных свойств технических средств обеспечения транспортной безопасности (ТС ОТБ) на соответствие согласованным требованиям в части взаимодействия с СС ТМК с целью использования результатов валидации при принятии решения о выдаче сертификата соответствия;
- процесс проверки ТС ОТБ на соответствие функциональным требованиям в части взаимодействия с СС ТМК.

1.3 Краткое описание возможностей

1.3.1 Описание функциональных подсистем Имитатор СС ТМК

В состав Имитатор СС ТМК входят перечисленные ниже подсистемы:

- 1) подсистема Имитатор;
- 2) подсистема Эмулятор;
- 3) подсистема выдачи лицензии;
- 4) подсистема обновления.

1.3.2 Подсистема Имитатор

Подсистема Имитатор содержит ряд модулей:

- модуль администрирования;
- модуль управления заданием на тестирование ТС ОТБ;
- модуль формирования отчета о проведенном тестировании;
- модуль проведения тестирования;
- модуль импорта информации о проведенных проверках;
- модуль экспорта информации о проведенных проверках;
- модуль ведения и отображения журнала действий пользователя;

Им. № подл.	Подп. и дата	Взам.им.№	Им.№ дубл.	Подп. и дата	Им. № подл.	Лист
Им.	Лист	№ докум.	Подп.	Дата		

Электропитание на стационарных объектах эксплуатации осуществляется от однофазной электрической сети напряжением 220В, частотой 50 Гц с глухозаземленной или изолированной нейтралью.

Инф. № подл.	Подп. и дата					Лист
Взам.инф. №	Инф. № дубл.					9
Подп. и дата		Изм.	Лист	№ докум.	Подп.	934.90505.4.08120.026.ИЗ

3 ПОДГОТОВКА К РАБОТЕ

3.1 Состав и содержание дистрибутивного носителя данных

Основные директории, которые включает дистрибутивный носитель cctmk:

- «imitator» с исполняемым файлом imitator.exe;
- «licensor» с исполняемым файлом licensor.exe;
- «backup» для резервных копий Системы;
- «emulator» с исполняемым файлом emulator.exe;
- «updater» для обновлений Системы.

3.2 Порядок загрузки данных и программ

3.2.1 Запуск Имитатор СС ТМК

Перед началом работы с системой Имитатор СС ТМК на рабочем месте пользователя необходимо выполнить действия, описанные ниже.

- 1) Убедиться, что на ПК установлена последняя версия компонента Java SE Development Kit.
- 2) Запустить исполняемый файл imitator.exe. При первом запуске программы необходимо активировать программное обеспечение.
- 3) В появившемся окне «Регистрация продукта» нажать кнопку «Создать новый запрос». Поля «Дата запроса» и «Серийный номер» заполняются автоматически.
- 4) Ввести название компании.

Окно «Регистрация продукта» представлено на рисунке 1.

Рисунок 1 — Окно «Регистрация продукта»

- 5) Нажать кнопку «Выгрузить в файл». На ПК пользователя выгрузится файл с названием request license.xml.
- 6) Выгруженный файл необходимо отправить лицензору любым способом. В ответ на этот файл лицензор пришлет файл лицензии с названием license.xml.
- 7) Полученный файл с ключом активации необходимо загрузить в систему, нажав на кнопку «Загрузить файл лицензии».

После успешной загрузки файла лицензии отобразится окно для ввода пароля, представленное на рисунке 2.

Подп. и дата	
Инд. № дубл.	
Взам.инд. №	
Подп. и дата	
Инд. № подл.	

										Лист
										10
Изм.	Лист	№ докум.	Подп.	Дата						

934 90505.4.08120.026.ИЗ

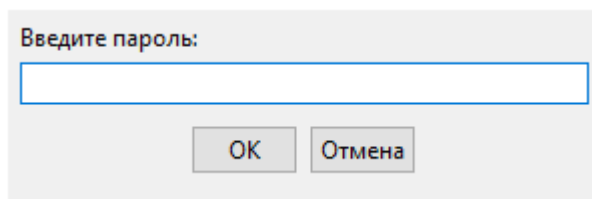


Рисунок 2 — Окно для ввода пароля

- 8) Ввести пароль и нажать «Ок» (по умолчанию при первом вводе пароль не задан; его можно изменить в настройках продукта).

После успешной активации программного обеспечения отобразится окно программы «Имитатор СС ТМК» на вкладке «Тестирование».

Окно программы «Имитатор СС ТМК» представлено на рисунке 3.

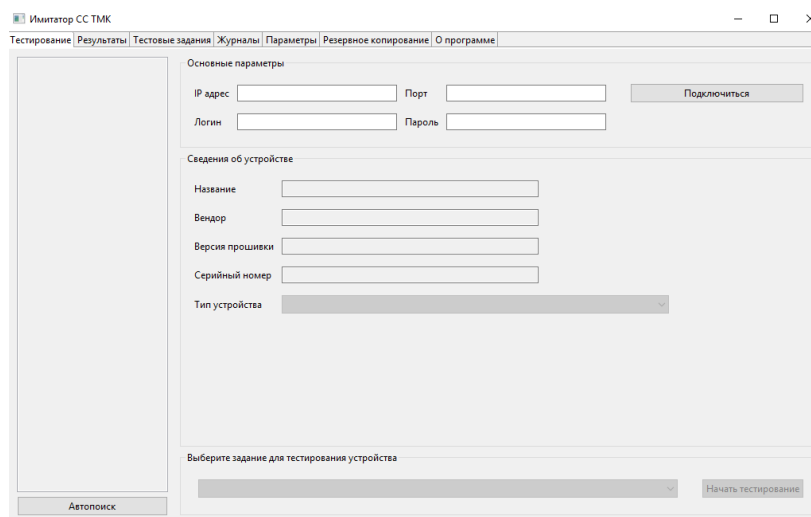


Рисунок 3 - Окно программы «Имитатор СС ТМК»

3.2.2 Запуск Менеджера лицензий

Перед началом работы с системой Менеджером лицензий на рабочем месте пользователя необходимо выполнить действия, описанные ниже.

- 1) Убедиться, что на ПК установлена последняя версия компонента Java SE Development Kit.
- 2) Запустить исполняемый файл licensorg.exe.

При успешном запуске Менеджера лицензий отобразится окно «Лицензии», представленное на рисунке 4.

Подп. и дата	
Инд. № докл.	
Взаимный №	
Подп. и дата	
Инд. № докл.	

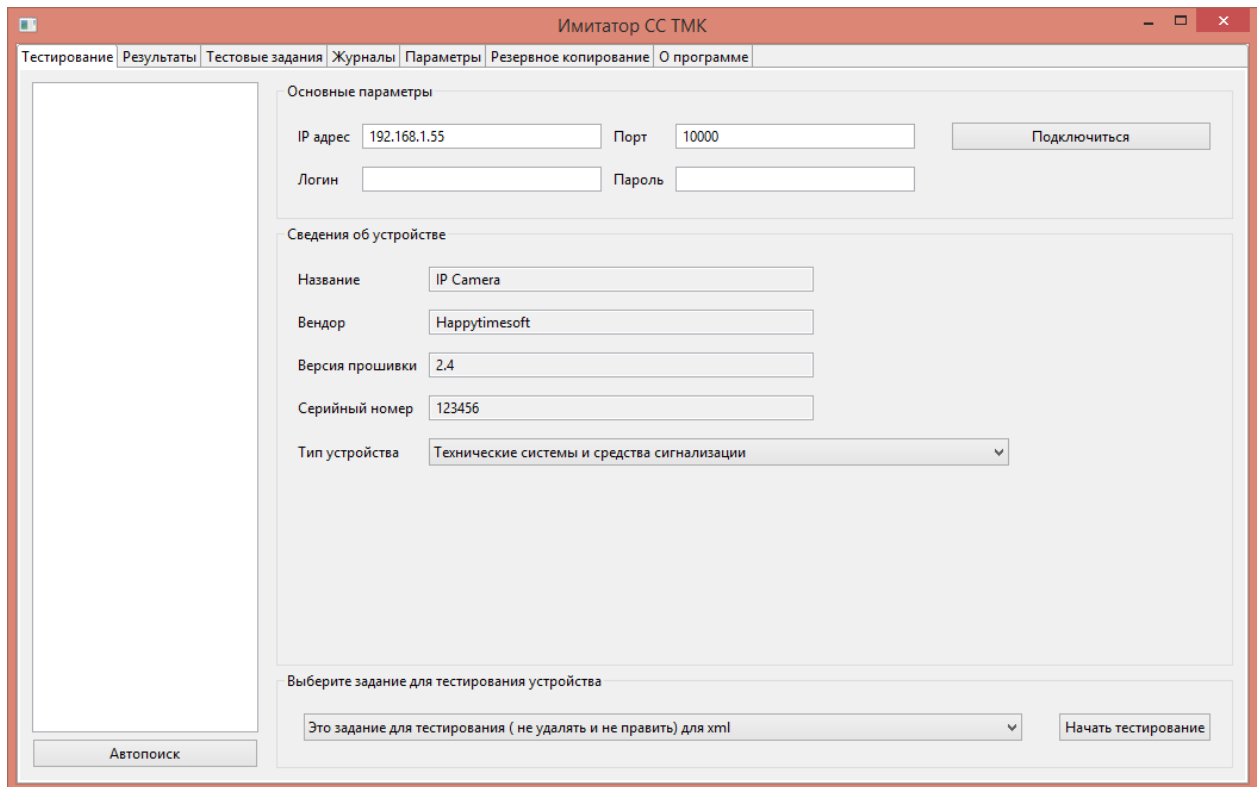


Рисунок 6 – Вкладка «Тестирование»

Здесь показаны сведения о тестируемом устройстве и задания для тестов.

После выбора устройства необходимо выбрать задание для теста (Рисунок 7).

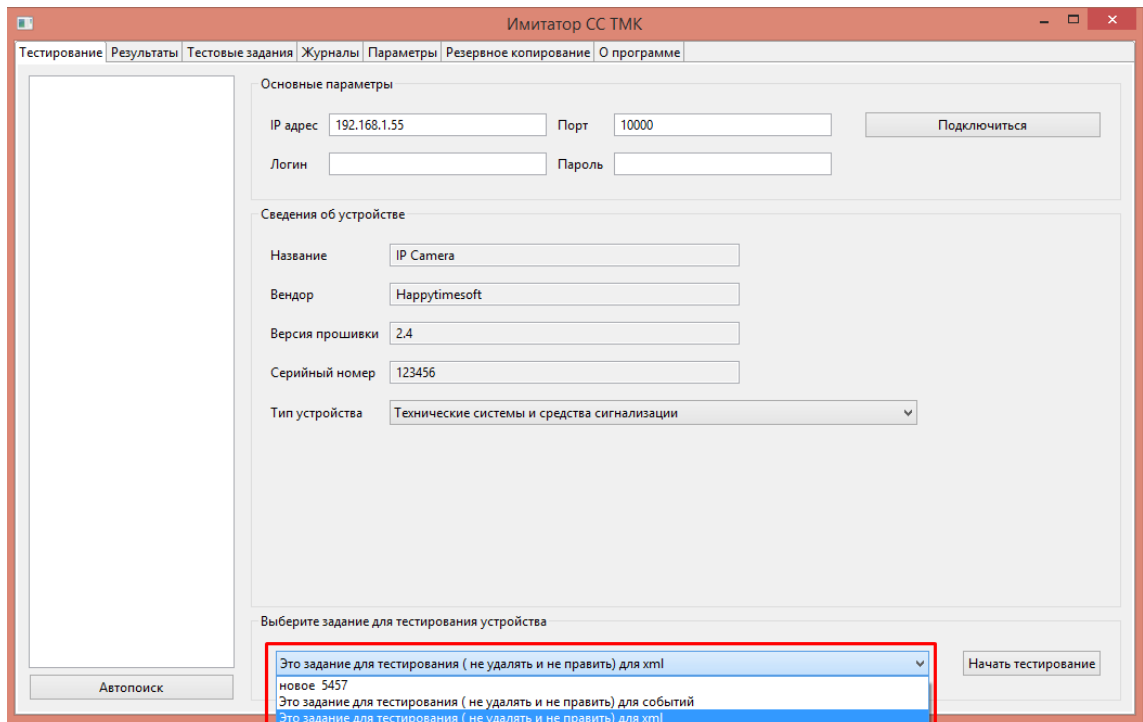


Рисунок 7 – Выбор задания для теста

После того как выбрано задание, необходимо нажать кнопку «Начать тестирование».

Далее можно наблюдать процесс тестирования (Рисунок 8).

Подп. и дата	
Инд. № докл.	
Взаимный №	
Подп. и дата	
Инд. № подл.	

Изм.	Лист	№ докум.	Подп.	Дата	934 90505.4.08120.026.ИЗ	Лист
						14

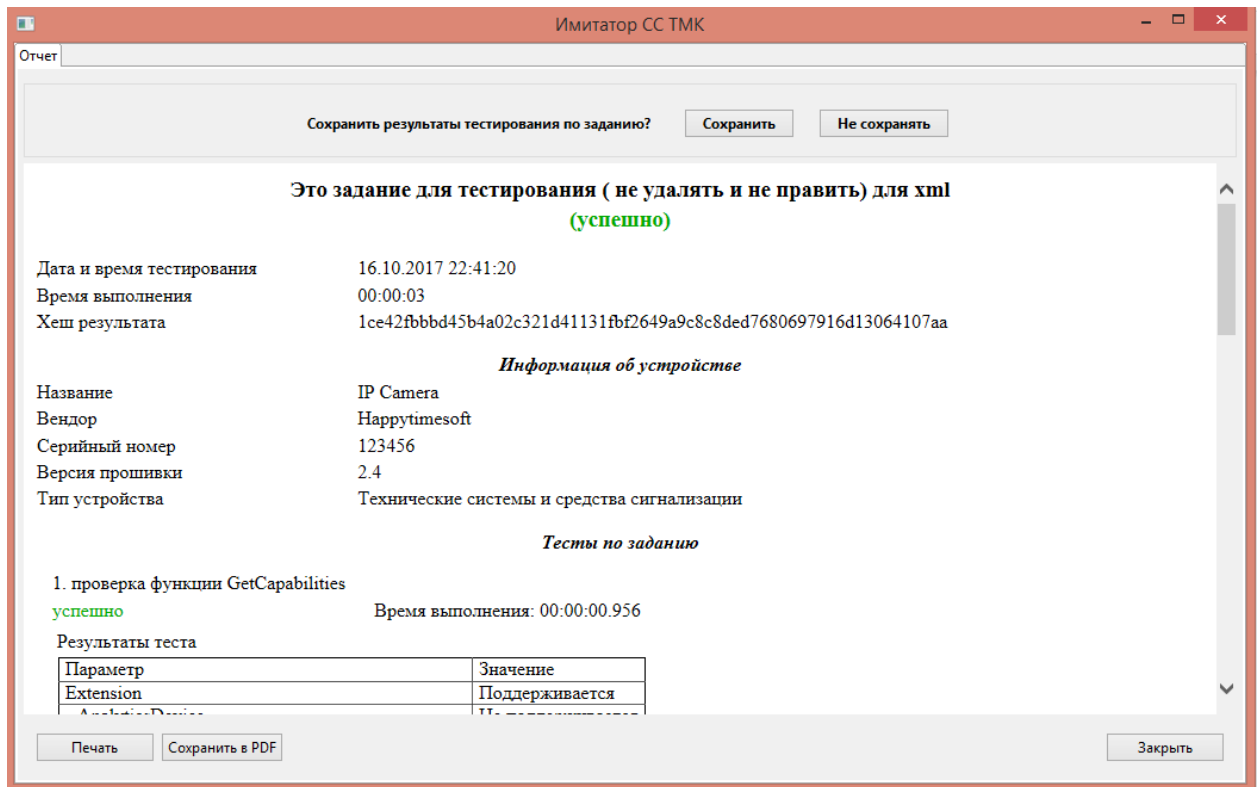


Рисунок 9 – Результаты тестирования

4.1.3 Просмотр результатов тестирования

Для просмотра результатов тестирования необходимо перейти на вкладку «Результаты» (Рисунок 10).

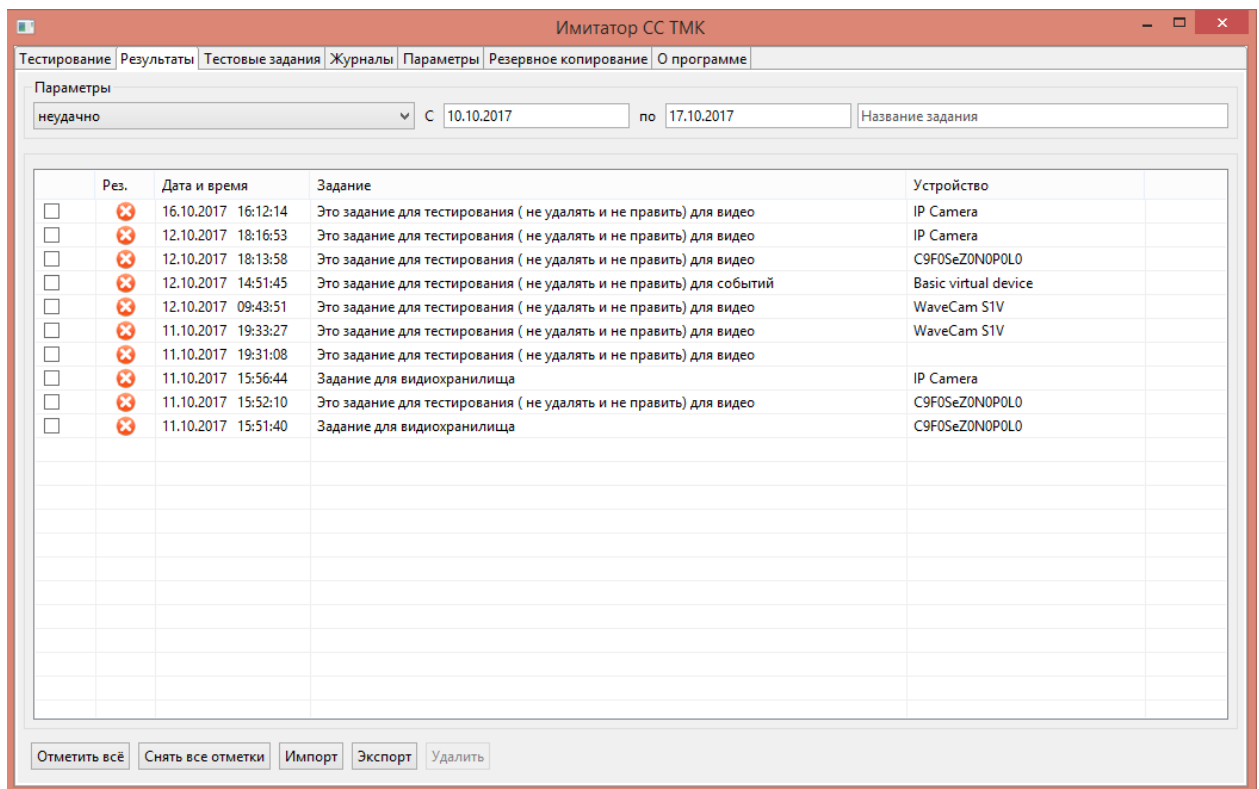


Рисунок 10 - Просмотр результатов тестирования

Подп. и дата	
Ид. № дубл.	
Взам.инв. №	
Подп. и дата	
Ид. № подл.	

Приложение предлагает несколько вариантов фильтрации результатов тестирования. К ним относятся:

- фильтрация по результату (все результаты, успешно, неудачно);
- фильтрация по временному диапазону;
- Фильтрация по названию задания.

4.1.4 Добавление тестовых заданий

Для того чтобы добавить новое задание или импортировать его в систему, необходимо перейти на вкладку «Тестовые задания» (Рисунок 11).

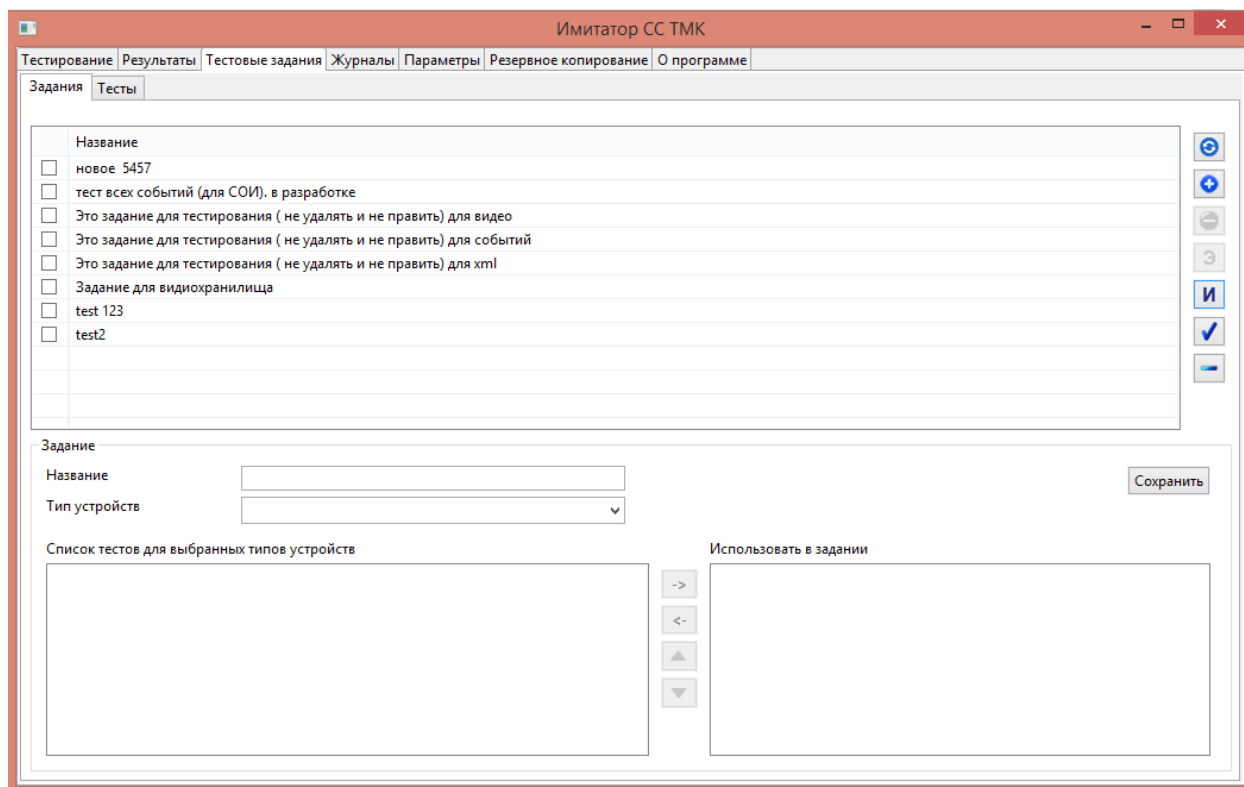


Рисунок 11 - Вкладка «Тестовые задания»

Здесь приводится перечень всех заданий. В правом вертикальном меню находятся кнопки для добавления или импорта заданий. Значение кнопок меню приводится в таблице ниже (Таблица 1).

Таблица 1 - Значения кнопок вертикального меню

Кнопка	Значение
	Обновить таблицу заданий
	Добавить задание
	Удалить задание

Подп. и дата	
Инд. № дубл.	
Взам.инд. №	
Подп. и дата	
Инд. № подл.	

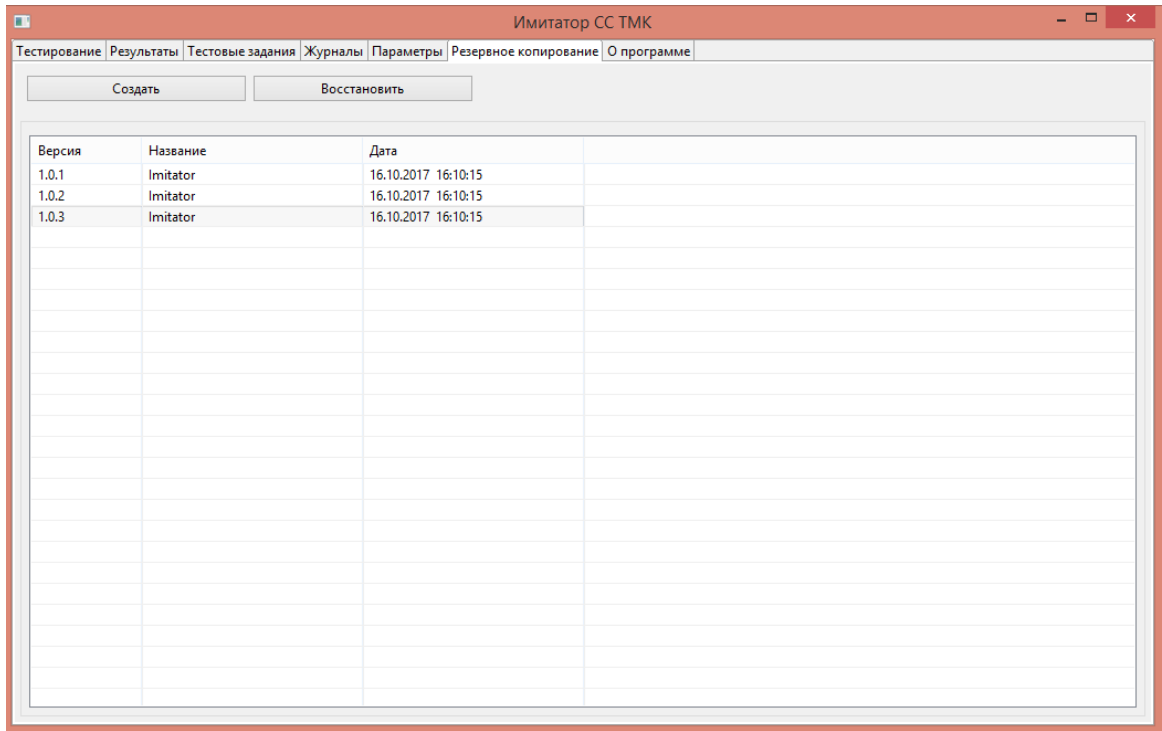


Рисунок 16 - Вкладка «Резервное копирование»

4.1.8 Обновление приложения

Для того чтобы обновить версию приложения, необходимо перейти на вкладку «О программе» (Рисунок 17) и нажать кнопку «Обновить ПО».

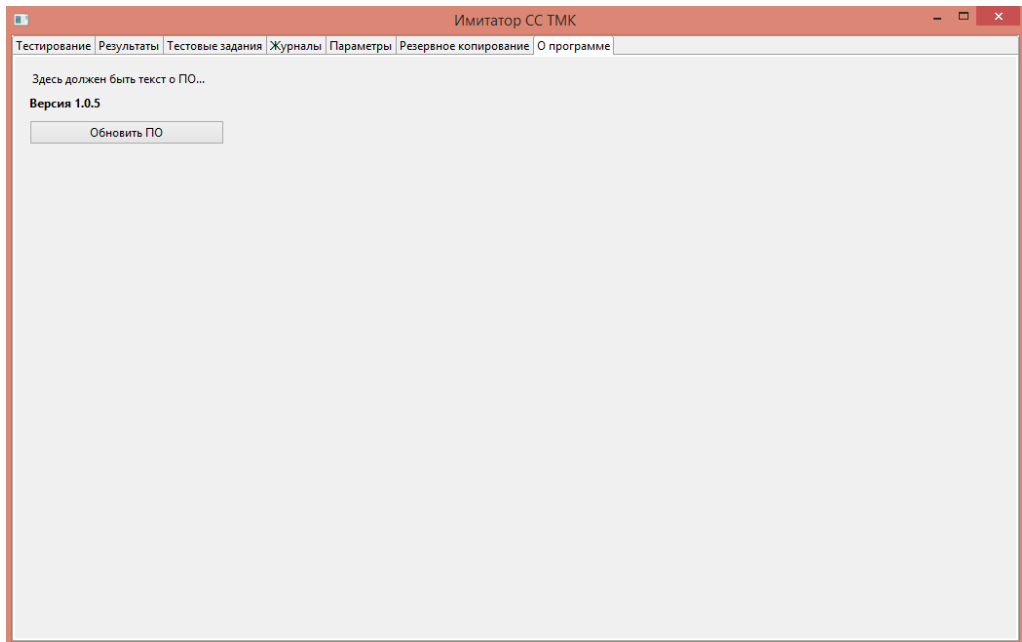


Рисунок 17 - Вкладка «О программе»

На вкладке приводится описание и текущая версия установленного приложения.

Подп. и дата	
Инд. № дубл.	
Взам.инд. №	
Подп. и дата	
Инд. № подл.	

Изм.	Лист	№ докум.	Подп.	Дата	934 90505.4.08120.026.ИЗ	Лист
						22

4.2 Описание операций при работе с Менеджером лицензий

4.2.1 Обработка файла запроса лицензии

Окно приложения Менеджер лицензий приводится на рисунке 18.

Организация	Номер лицензии	Дата	Серийный номер
ООО пиратский флаг	3	29.10.2017	уке66547676476
ЗАО Зойка	4	28.10.2017	sdfsfdg54645u676689
Газпром	5	20.10.2017	dgfghfghdfgh
Тест	9	08.11.2017	60900a75501282608e89ab0bd133aa76624f4...
Тест 2	10	08.11.2017	9dfeb415626df47d79f6424b291d924972548...
Тест 3	10	08.11.2017	ca38bf3679097456ad47f964729bba4cb447...
Тест 4	12	08.11.2017	ef70f77881a0695475f8ee072ebbd2a01b2fd...
Тест 5	13	08.11.2017	dfb020e394334f93b68b4449dd167bb64d6af...
Тест 6	14	07.01.2018	dfb020e394334f93b68b4449dd167bb64d6af...
Тест 7	15	17.01.2018	dfb020e394334f93b68b4449dd167bb64d6af...
ООО "Рога и копыта"	16	09.11.2017	d571c161937f6506a6b551735f8f7f078a7c6b...
Тест 8	17	10.10.2018	7bb64d6afb7f8a6973d08e45792423e919c3d...

Обработать файл запроса лицензии

Рисунок 18 - Окно приложения Менеджер лицензий

Здесь показаны сведения о ранее выданных лицензиях. К информации о лицензиях относится:

- название организации;
- номер лицензии;
- дата выдачи лицензии;
- серийный номер.

Для того чтобы обработать файл запроса лицензии необходимо нажать на кнопку «Обработать файл запроса лицензии» и выбрать файл из директории (Рисунок 19).

Подп. и дата									
Инф. № дубл.									
Взам.инф. №									
Подп. и дата									
Инф. № подл.									
Изм.	Лист	№ докум.	Подп.	Дата	934.90505.4.08120.026.ИЗ				Лист
									23

